

สรุปมาตรการป้องกันและแก้ไข ผลกระทบสิ่งแวดล้อม และ มาตรการติดตามตรวจสอบ คุณภาพสิ่งแวดล้อม

- 3.1 สรุปมาตรการป้องกันและแก้ไขผลกระทบสิ่งแวดล้อม
- 3.2 สรุปผลการติดตามตรวจสอบคุณภาพสิ่งแวดล้อม
 - 3.2.1 คุณภาพอากาศ
 - 3.2.2 ระดับเสียง
 - 3.2.3 ค่าความสั่นสะเทือน
 - 3.2.4 คุณภาพน้ำ

บทที่ 3

สรุปมาตรการป้องกันและแก้ไขผลกระทบสิ่งแวดล้อม และมาตรการติดตามตรวจสอบคุณภาพสิ่งแวดล้อม

3.1 สรุปมาตรการป้องกันและแก้ไขผลกระทบสิ่งแวดล้อม

จากการติดตามตรวจสอบการปฏิบัติตามมาตรการป้องกันและแก้ไขผลกระทบสิ่งแวดล้อม โครงการทำเหมืองแร่ ยิปซัม ประทานบัตรที่ 32303/16435 ของ บริษัท ไทยผลิตภัณฑ์ยิปซัม จำกัด รับช่วงการทำเหมืองแร่ โดย บริษัท เค ไมนิ่ง จำกัด ตั้งอยู่ที่ หมู่ที่ 4 ตำบลทุ่งทอง อำเภอหนองบัว จังหวัดนครสวรรค์ ตามที่เสนอไว้ในรายงานการวิเคราะห์ผลกระทบสิ่งแวดล้อม ตามหนังสือที่ ทส 1010.2/12322 ลงวันที่ 9 กันยายน 2562 สรุปประเด็นที่สำคัญได้ดังต่อไปนี้

1. ทางโครงการได้มีการกำหนดขอบเขตพื้นที่ทำเหมืองให้เป็นไปตามแผนผังโครงการกำหนด และจัดทำป้ายแสดงข้อมูลประทานบัตรและขอบเขตการทำเหมือง
2. ทางโครงการได้วางหลักประกันการฟื้นฟูพื้นที่ทำเหมืองและหลักประกันสำหรับการเยียวยาผู้ได้รับผลกระทบจากการทำเหมืองแร่ ดังเอกสารแนบ 4
3. ทางโครงการได้กรมธรรม์ประกันภัยความรับผิดชอบตามกฎหมายต่อบุคคลภายนอก (สำหรับการทำเหมืองแร่) ดังเอกสารแนบ 5
4. ผู้ถือประทานบัตรได้มีการสร้างคันทำนบกั้นดินและชุดร่องระบายน้ำโดยรอบพื้นที่โครงการ
5. ทางโครงการได้มีการดูแลต้นไม้เดิมที่อยู่ในพื้นที่โครงการและพื้นที่เว้นการทำเหมืองให้เจริญเติบโต และมีการปลูกเพิ่มเติมเพื่อใช้เป็นแนวป้องกันผลกระทบด้านสิ่งแวดล้อม (Buffer Zone) และทัศนียภาพที่สวยงาม
6. จัดตั้งคณะกรรมการมวลชนสัมพันธ์เพื่อทำหน้าที่ประสานกับชุมชนและสร้างความสัมพันธ์อันดีระหว่างชุมชน ดังเอกสารแนบ 7
7. ทางโครงการได้จัดตั้งกองทุนหมู่บ้านรอบพื้นที่เหมืองแร่ เพื่อใช้เป็นงบประมาณในการดำเนินกิจกรรมเกี่ยวกับการพัฒนาหมู่บ้านรอบพื้นที่ประทานบัตรและพื้นที่ที่เกี่ยวข้อง ดังเอกสารแนบ 8
8. ทางโครงการได้จัดตั้งกองทุนเฝ้าระวังสุขภาพ เพื่อใช้เป็นงบประมาณในกิจกรรมการเฝ้าระวังสุขภาพอนามัย หรือการตรวจสุขภาพของประชาชน รวมทั้งสนับสนุนกิจกรรมที่เกี่ยวข้องกับสาธารณสุขของชุมชน ดังเอกสารแนบ 9

3.2 สรุปผลการปฏิบัติตามมาตรการติดตามตรวจสอบคุณภาพสิ่งแวดล้อม

3.2.1 คุณภาพอากาศ

1) ปริมาณฝุ่นละอองแขวนลอยรวม (TSP)

จากข้อมูลผลการตรวจวัดคุณภาพอากาศในรูปปริมาณฝุ่นละอองแขวนลอยรวม (TSP) โครงการทำเหมืองแร่ยิปซัม ประทานบัตรที่ 32303/16435 ของ บริษัท ไทยผลิตภัณฑ์ยิปซัม จำกัด รับช่วงการทำเหมืองแร่ โดย บริษัท เค ไมนิ่ง จำกัด จำนวน 4 สถานี ได้แก่ บ้านราษฎร์ใกล้เคียง โครงการทางด้านทิศเหนือ บ้านราษฎร์ใกล้เคียงโครงการทางด้านทิศตะวันออกเฉียงเหนือ บ้านราษฎร์ใกล้เคียงโครงการทางด้านทิศตะวันออก และวัดทุ่งทองวนาราม (วัดหนองนมวัว) ที่ผ่านมาจนถึงเดือนกรกฎาคม 2566 สถานีที่มีผลการตรวจวัดปริมาณฝุ่นละอองแขวนลอยรวม (TSP) สูงสุด คือ บริเวณบ้านราษฎร์ใกล้เคียงโครงการทางด้านทิศเหนือ ในเดือนกุมภาพันธ์ 2566 มีค่าเท่ากับ 0.066 มิลลิกรัมต่อลูกบาศก์เมตร เมื่อนำมาเปรียบเทียบกับค่ามาตรฐาน พบว่า ผลการตรวจวัดมีค่าอยู่ในเกณฑ์มาตรฐานตามประกาศคณะกรรมการสิ่งแวดล้อมแห่งชาติ ฉบับที่ 24 (พ.ศ. 2547) เรื่อง กำหนดมาตรฐานคุณภาพอากาศในบรรยากาศโดยทั่วไป ประกาศในราชกิจจานุเบกษา เล่ม 121 ตอนพิเศษ 104 ง ประกาศ ณ วันที่ 9 สิงหาคม พ.ศ.2547 ที่กำหนดปริมาณฝุ่นละอองแขวนลอยรวม (TSP) ไว้ไม่เกิน 0.330 มิลลิกรัมต่อลูกบาศก์เมตร สรุปผลการตรวจวัดดังตารางที่ 3-1 และรูปที่ 3-1

2) ปริมาณฝุ่นละอองขนาดเล็กกว่า 10 ไมครอน (PM-10)

จากข้อมูลผลการตรวจวัดคุณภาพอากาศในรูปปริมาณฝุ่นละอองขนาดเล็กกว่า 10 ไมครอน (PM-10) โครงการทำเหมืองแร่ยิปซัม ประทานบัตรที่ 32303/16435 ของ บริษัท ไทยผลิตภัณฑ์ยิปซัม จำกัด รับช่วงการทำเหมืองแร่ โดย บริษัท เค ไมนิ่ง จำกัด จำนวน 4 สถานี ได้แก่ บ้านราษฎร์ใกล้เคียง โครงการทางด้านทิศเหนือ บ้านราษฎร์ใกล้เคียงโครงการทางด้านทิศตะวันออกเฉียงเหนือ บ้านราษฎร์ใกล้เคียงโครงการทางด้านทิศตะวันออก และวัดทุ่งทองวนาราม (วัดหนองนมวัว) ที่ผ่านมาจนถึงเดือนกรกฎาคม 2566 ที่มีผลการตรวจวัดปริมาณฝุ่นละอองขนาดเล็กกว่า 10 ไมครอน (PM-10) สูงสุด คือบริเวณบ้านราษฎร์ใกล้เคียงโครงการทางด้านทิศเหนือ ในเดือนกุมภาพันธ์ 2566 มีค่าเท่ากับ 0.030 มิลลิกรัมต่อลูกบาศก์เมตร เมื่อนำมาเปรียบเทียบกับค่ามาตรฐาน พบว่า ผลการตรวจวัดมีค่าอยู่ในเกณฑ์มาตรฐานตามประกาศคณะกรรมการสิ่งแวดล้อมแห่งชาติ ฉบับที่ 24 (พ.ศ. 2547) เรื่อง กำหนดมาตรฐานคุณภาพอากาศในบรรยากาศโดยทั่วไป ประกาศในราชกิจจานุเบกษา เล่ม 121 ตอนพิเศษ 104 ง ประกาศ ณ วันที่ 9 สิงหาคม พ.ศ.2547 ที่กำหนดปริมาณฝุ่นละอองขนาดเล็กกว่า 10 ไมครอน (PM-10) ไว้ไม่เกิน 0.120 มิลลิกรัมต่อลูกบาศก์เมตร สรุปผลการตรวจวัดดังตารางที่ 3-1 และรูปที่ 3-2

ตารางที่ 3-1 สรุปผลการตรวจวัดคุณภาพอากาศ

| สถานีตรวจวัด | เดือน/ปี ที่ตรวจวัด | ผลการตรวจวัด (มิลลิกรัมต่อลูกบาศก์เมตร)* | |
|---|------------------------|--|-------|
| | | TSP | PM-10 |
| บ้านราษฎร์ไถ่เคียง โครงการทางด้านทิศเหนือ | กุมภาพันธ์ 2565 | 0.032 | 0.015 |
| | กรกฎาคม 2565 | 0.034 | 0.015 |
| | กุมภาพันธ์ 2566 | 0.066 | 0.030 |
| | กรกฎาคม 2566 | 0.036 | 0.014 |
| บ้านราษฎร์ไถ่เคียง โครงการทางด้านทิศ ตะวันออกเฉียงเหนือ | กุมภาพันธ์ 2565 | 0.041 | 0.019 |
| | กรกฎาคม 2565 | 0.016 | 0.008 |
| | กุมภาพันธ์ 2566 | 0.033 | 0.015 |
| | กรกฎาคม 2566 | 0.038 | 0.015 |
| บ้านราษฎร์ไถ่เคียง โครงการทางด้านทิศ ตะวันออก | กุมภาพันธ์ 2565 | 0.022 | 0.011 |
| | กรกฎาคม 2565 | 0.026 | 0.012 |
| | กุมภาพันธ์ 2566 | 0.043 | 0.020 |
| | กรกฎาคม 2566 | 0.054 | 0.022 |
| วัดทุ่งทองวนาราม (วัดหนองนมวัว) | กุมภาพันธ์ 2565 | 0.020 | 0.009 |
| | กรกฎาคม 2565 | 0.025 | 0.012 |
| | กุมภาพันธ์ 2566 | 0.047 | 0.024 |
| | กรกฎาคม 2566 | 0.048 | 0.019 |
| ค่ามาตรฐาน ¹⁾ | | 0.330 | 0.120 |

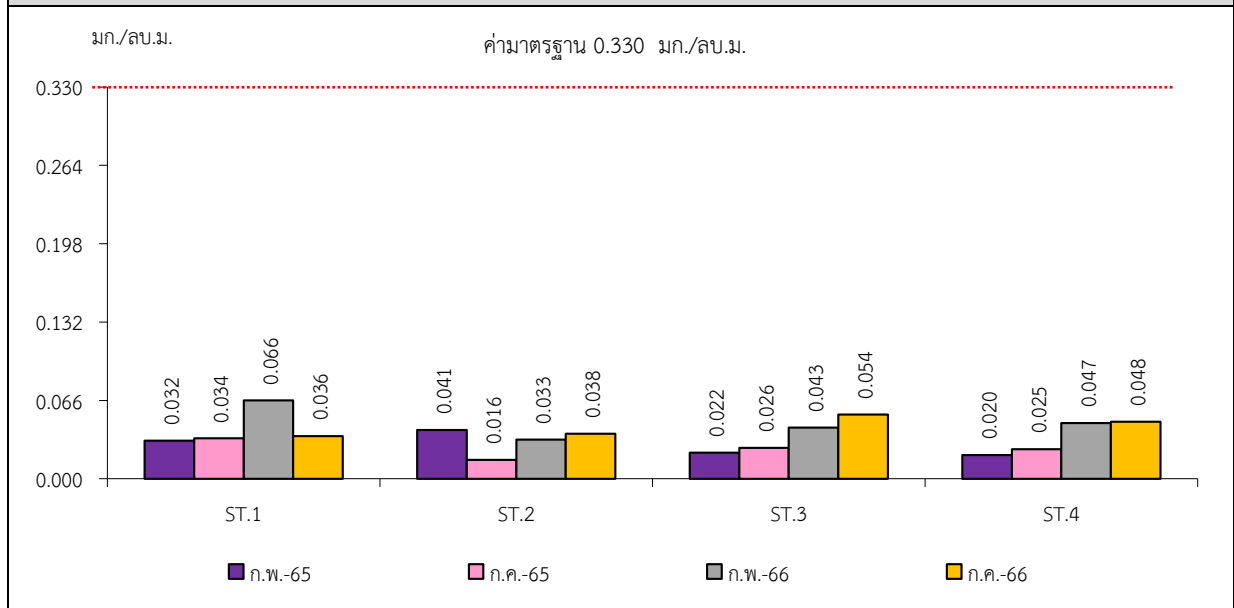
หมายเหตุ : ¹⁾ ประกาศคณะกรรมการสิ่งแวดล้อมแห่งชาติ ฉบับที่ 24 (พ.ศ.2547) เรื่อง กำหนด มาตรฐานคุณภาพอากาศในบรรยากาศโดยทั่วไป
ประกาศในราชกิจจานุเบกษา เล่ม 121 ตอนพิเศษ 104 ง ประกาศ ณ วันที่ 9 สิงหาคม พ.ศ.2547

Total Suspended Particulate (TSP) : ฝุ่นละอองแขวนลอยรวม เฉลี่ย 24 ชั่วโมง

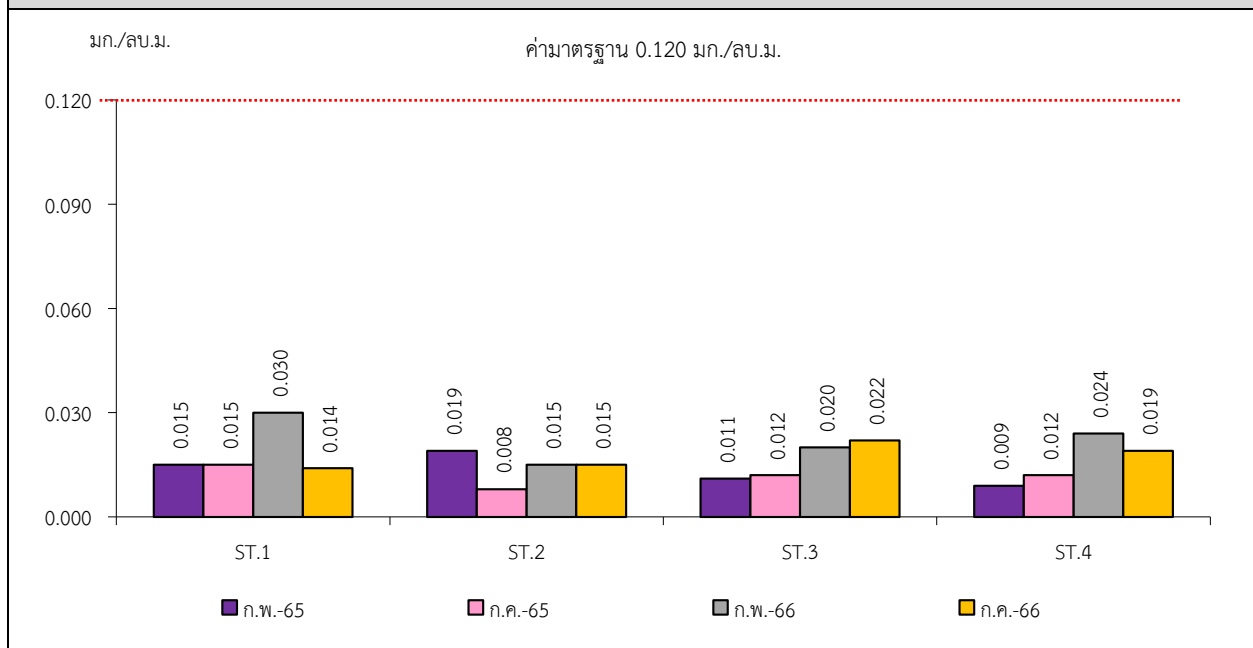
Particulate Matter (PM-10) : ฝุ่นละอองขนาดเล็กกว่า 10 ไมครอน เฉลี่ย 24 ชั่วโมง

* รายงานค่าสูงสุดในการตรวจวัด 3 วันต่อเนื่อง

รูปที่ 3-1 กราฟแสดงผลการตรวจวัดปริมาณฝุ่นละอองแขวนลอยรวม (TSP)
เปรียบเทียบกับค่ามาตรฐาน



รูปที่ 3-2 กราฟแสดงผลการตรวจวัดคุณภาพอากาศในรูปปริมาณฝุ่นละอองขนาดเล็กกว่า 10 ไมครอน
(PM-10) เปรียบเทียบกับค่ามาตรฐาน



หมายเหตุ : ST.1 คือ บ้านราษฎร์ไถ่เคียงโครงการทางด้านทิศเหนือ
ST.2 คือ บ้านราษฎร์ไถ่เคียงโครงการทางด้านทิศตะวันออกเฉียงเหนือ
ST.3 คือ บ้านราษฎร์ไถ่เคียงโครงการทางด้านทิศตะวันออก
ST.4 คือ วัดทุ่งทองนาราม (วัดหนองนมวัว)

3.2.2 ระดับเสียง

1) ระดับเสียงเฉลี่ย 24 ชั่วโมง (Leq 24 hrs.)

จากข้อมูลผลการตรวจวัดระดับเสียงเฉลี่ย 24 ชั่วโมง (Leq 24 hrs.) โครงการทำเหมืองแร่ยิปซัม ประทานบัตรที่ 32303/16435 ของ บริษัท ไทยผลิตภัณฑ์ยิปซัม จำกัด รับช่วงการทำเหมืองแร่ โดย บริษัท เค ไมนิ่ง จำกัด จำนวน 4 สถานี ได้แก่ บ้านราษฎร์ใกล้เคียงโครงการทางด้านทิศเหนือ บ้านราษฎร์ใกล้เคียงโครงการทางด้านทิศตะวันออกเฉียงเหนือ บ้านราษฎร์ใกล้เคียงโครงการทางด้านทิศตะวันออก และวัดทุ่งทองวนาราม (วัดหนองนมวัว) ที่ผ่านมาจนถึงเดือนกรกฎาคม 2566 สถานีที่มีผลการตรวจวัดระดับเสียงเฉลี่ย 24 ชั่วโมง สูงสุดคือ บริเวณวัดทุ่งทองวนาราม (วัดหนองนมวัว) ในเดือนกุมภาพันธ์ 2565 มีค่าการตรวจวัดเท่ากับ 65.2 เดซิเบล (เอ) เมื่อนำมาเปรียบเทียบกับค่ามาตรฐาน พบว่า ผลการตรวจวัดมีค่าอยู่ในเกณฑ์มาตรฐานตามประกาศคณะกรรมการสิ่งแวดล้อมแห่งชาติ ฉบับที่ 15 (พ.ศ. 2540) เรื่อง กำหนดมาตรฐานระดับเสียงโดยทั่วไป ที่กำหนดระดับเสียงเฉลี่ย 24 ชั่วโมง (Leq 24 hrs.) ไว้ไม่เกิน 70.0 เดซิเบล (เอ) สรุปผลการตรวจวัดดังตารางที่ 3-2 และรูปที่ 3-3

2) ระดับเสียงสูงสุด (L_{max})

จากข้อมูลผลการตรวจวัดระดับเสียงสูงสุด (L_{max}) โครงการทำเหมืองแร่ยิปซัม ประทานบัตรที่ 32303/16435 ของ บริษัท ไทยผลิตภัณฑ์ยิปซัม จำกัด รับช่วงการทำเหมืองแร่ โดย บริษัท เค ไมนิ่ง จำกัด จำนวน 4 สถานี ได้แก่ บ้านราษฎร์ใกล้เคียงโครงการทางด้านทิศเหนือ บ้านราษฎร์ใกล้เคียงโครงการทางด้านทิศตะวันออกเฉียงเหนือ บ้านราษฎร์ใกล้เคียงโครงการทางด้านทิศตะวันออก และวัดทุ่งทองวนาราม (วัดหนองนมวัว) ที่ผ่านมาจนถึงเดือนกรกฎาคม 2566 สถานีที่มีผลการตรวจวัดระดับเสียงสูงสุด (L_{max}) คือ บริเวณบ้านราษฎร์ใกล้เคียงโครงการทางด้านทิศเหนือ ในเดือนกุมภาพันธ์ 2566 มีค่าการตรวจวัดเท่ากับ 109.6 เดซิเบล (เอ) เมื่อนำมาเปรียบเทียบกับค่ามาตรฐาน พบว่า ผลการตรวจวัดมีค่าอยู่ในเกณฑ์มาตรฐานตามประกาศคณะกรรมการสิ่งแวดล้อมแห่งชาติ ฉบับที่ 15 (พ.ศ. 2540) เรื่อง กำหนดมาตรฐานระดับเสียงโดยทั่วไป ที่กำหนดระดับเสียงสูงสุด (L_{max}) ไว้ไม่เกิน 115.0 เดซิเบล เอ สรุปผลการตรวจวัดดังตารางที่ 3-2 และรูปที่ 3-4

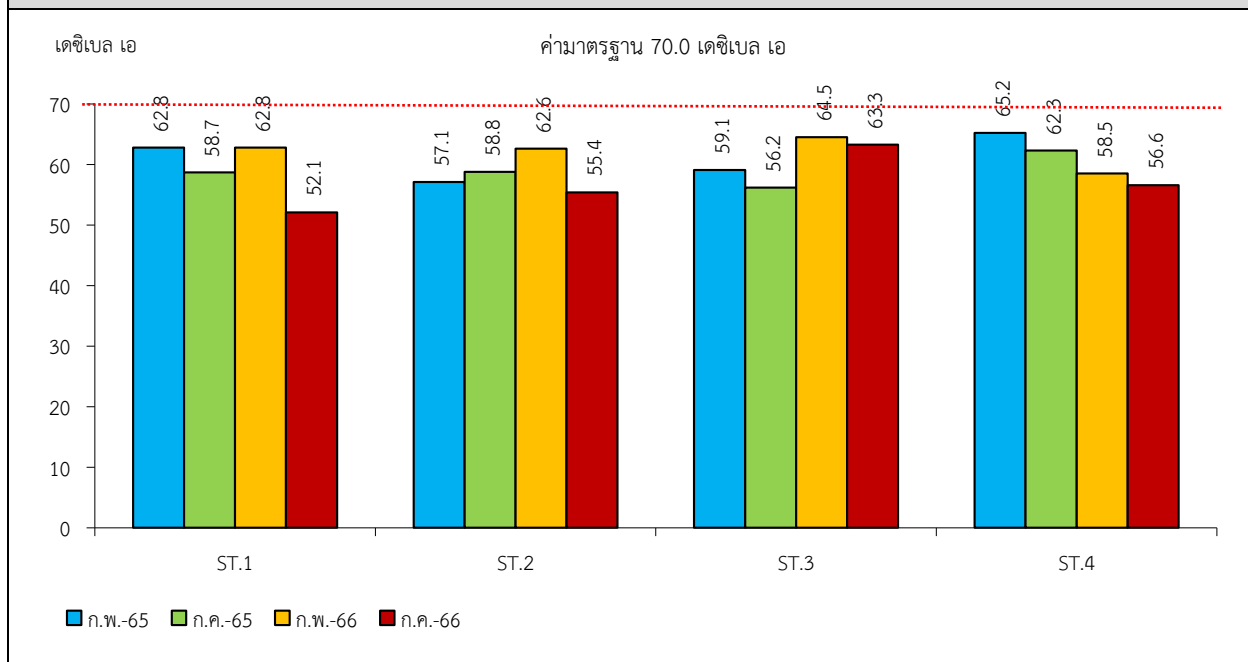
ตารางที่ 3-2 สรุปผลการตรวจวัดระดับเสียงโดยทั่วไป

| สถานีตรวจวัด | เดือน/ปี ที่ตรวจวัด | ผลการตรวจวัด (เดซิเบล เอ)* | |
|---|------------------------|--|---|
| | | ระดับเสียงเฉลี่ย 24 ชั่วโมง (Leq 24 hrs.) | ระดับเสียงสูงสุด (L _{max}) |
| บ้านราษฎร์ไถ่เคียง โครงการทางด้านทิศเหนือ | กุมภาพันธ์ 2565 | 62.8 | 99.5 |
| | กรกฎาคม 2565 | 58.7 | 94.5 |
| | กุมภาพันธ์ 2566 | 62.8 | 109.6 |
| | กรกฎาคม 2566 | 52.1 | 94.6 |
| บ้านราษฎร์ไถ่เคียง โครงการทางด้านทิศ ตะวันออกเฉียงเหนือ | กุมภาพันธ์ 2565 | 57.1 | 97.6 |
| | กรกฎาคม 2565 | 58.8 | 95.7 |
| | กุมภาพันธ์ 2566 | 62.6 | 105.9 |
| | กรกฎาคม 2566 | 55.4 | 83.7 |
| บ้านราษฎร์ไถ่เคียง โครงการทางด้านทิศ ตะวันออก | กุมภาพันธ์ 2565 | 59.1 | 94.9 |
| | กรกฎาคม 2565 | 56.2 | 94.0 |
| | กุมภาพันธ์ 2566 | 64.5 | 107.8 |
| | กรกฎาคม 2566 | 63.3 | 92.2 |
| วัดทุ่งทองนาราม (วัดหนองนมวัว) | กุมภาพันธ์ 2565 | 65.2 | 89.2 |
| | กรกฎาคม 2565 | 62.3 | 96.2 |
| | กุมภาพันธ์ 2566 | 58.5 | 96.7 |
| | กรกฎาคม 2566 | 56.6 | 95.6 |
| ค่ามาตรฐาน ¹⁾ | | 70.0 | 115.0 |

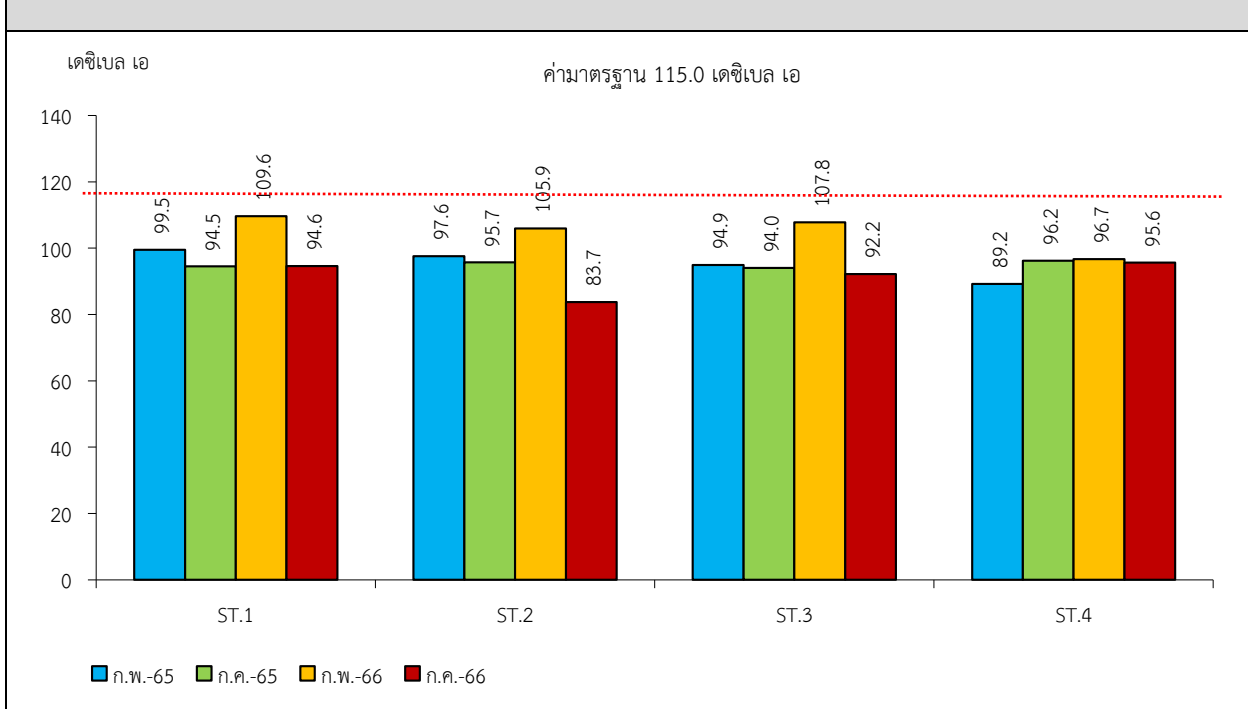
หมายเหตุ : ¹⁾ ประกาศคณะกรรมการสิ่งแวดล้อมแห่งชาติ ฉบับที่ 15 (พ.ศ. 2540) เรื่อง กำหนดมาตรฐานระดับเสียงโดยทั่วไป

* รายงานค่าสูงสุดในการตรวจวัด 3 วันต่อเนื่อง

รูปที่ 3-3 กราฟแสดงผลการตรวจวัดระดับเสียงเฉลี่ย 24 ชั่วโมง (Leq 24 hrs.)
เปรียบเทียบกับค่ามาตรฐาน



รูปที่ 3-4 กราฟแสดงผลการตรวจวัดระดับเสียงสูงสุด (L_{max}) เปรียบเทียบกับค่ามาตรฐาน



หมายเหตุ : ST.1 คือ บ้านราษฎรใกล้เคียงโครงการทางด้านทิศเหนือ
ST.2 คือ บ้านราษฎรใกล้เคียงโครงการทางด้านทิศตะวันออกเฉียงเหนือ
ST.3 คือ บ้านราษฎรใกล้เคียงโครงการทางด้านทิศตะวันออก
ST.4 คือ วัดทุ่งทองนาราม (วัดหนองนมวัว)

3.2.3 ค่าความสั่นสะเทือน

จากข้อมูลผลตรวจวัดค่าความสั่นสะเทือนจากการระเบิดหน้าเหมือง (ความถี่ ความเร็วอนุภาค การขจัด) โครงการทำเหมืองแร่ยิปซัม ประทานบัตรที่ 32303/16435 ของ บริษัท ไทยผลิตภัณฑ์ยิปซัม จำกัด รับช่วงการทำเหมืองแร่ โดย บริษัท เค ไมนิ่ง จำกัด จำนวน 3 สถานี ได้แก่ ขอบแปลงประทานบัตร บ้านราษฎร ใกล้เคียงโครงการทางด้านทิศตะวันออก และบ้านราษฎรใกล้เคียงโครงการทางด้านทิศเหนือ ที่ผ่านมาจนถึงเดือนกรกฎาคม 2566 เมื่อนำมาเปรียบเทียบกับค่ามาตรฐาน พบว่า ผลการตรวจวัดส่วนใหญ่ มีค่าต่ำกว่าขีดความสามารถที่เครื่องตรวจวัดความสั่นสะเทือนจะตรวจวัดได้ คือมีค่าความถี่น้อยกว่า 1 เฮิรตซ์ ค่าความเร็วอนุภาคสูงสุดน้อยกว่า 0.130 มิลลิเมตรต่อวินาที ยกเว้น ในเดือนกรกฎาคม 2566 บริเวณขอบแปลงประทานบัตร มีค่าผลการตรวจวัดค่าความสั่นสะเทือนอยู่ในเกณฑ์มาตรฐานตามประกาศกระทรวงทรัพยากรธรรมชาติและสิ่งแวดล้อม เรื่อง กำหนดมาตรฐานควบคุมระดับเสียงและความสั่นสะเทือนจากการทำเหมืองหิน ตีพิมพ์ในราชกิจจานุเบกษา เล่ม 125 ตอนที่ 122 ง ลงวันที่ 29 ธันวาคม 2548 ส่วนในเดือนกุมภาพันธ์ 2565 และเดือนกรกฎาคม 2565 ไม่มีการระเบิดหน้าเหมือง เนื่องจาก อยู่ระหว่างการขอใบอนุญาตให้ ชื้อ มี ใช้ ซึ่งวัตถุระเบิด (ป.5) และใบอนุญาตมีซึ้งยุทธภัณฑ์ (ยภ.5) จึงไม่มีการระเบิดในพื้นที่โครงการแต่อย่างใด สรุปผลการตรวจวัดดังตารางที่ 3-3

ตารางที่ 3-3 ผลการตรวจวัดค่าความสั่นสะเทือนขณะระเบิดหน้าเหมือง

| สถานี | วันที่ตรวจวัด | ดัชนีตรวจวัด | ความถี่ (เฮิรตซ์) | ความเร็วอนุภาค (มม./วินาที) | ค่ามาตรฐาน ¹⁾ | ระยะขจัด (มม.) | ค่ามาตรฐาน ¹⁾ |
|-------|-----------------|--|----------------------|--------------------------------|--------------------------|-------------------|--------------------------|
| St.1 | กุมภาพันธ์ 2565 | ไม่มีการระเบิดหน้าเหมือง เนื่องจาก อยู่ระหว่างการขอใบอนุญาตให้ ชื้อ มี ใช้ ซึ่งวัตถุระเบิด (ป.5) และใบอนุญาตมีซึ้งยุทธภัณฑ์ (ยภ.5) | | | | | |
| | กรกฎาคม 2565 | ไม่มีการระเบิดหน้าเหมือง เนื่องจาก อยู่ระหว่างการขอใบอนุญาตให้ ชื้อ มี ใช้ ซึ่งวัตถุระเบิด (ป.5) และใบอนุญาตมีซึ้งยุทธภัณฑ์ (ยภ.5) | | | | | |
| | กุมภาพันธ์ 2566 | TRANSVERSE | N/A | <0.130 | - | 0.000 | - |
| | | VERTICAL | N/A | <0.130 | - | 0.000 | - |
| | | LONGITUDINAL | N/A | <0.130 | - | 0.000 | - |
| | กรกฎาคม 2566 | TRANSVERSE | 43 | 10.07 | 50.8 | 0.050 | 0.20 |
| | | VERTICAL | 39 | 13.79 | 49.0 | 0.080 | 0.20 |
| | | LONGITUDINAL | 37 | 8.528 | 46.5 | 0.046 | 0.20 |
| St.2 | กุมภาพันธ์ 2565 | ไม่มีการระเบิดหน้าเหมือง เนื่องจาก อยู่ระหว่างการขอใบอนุญาตให้ ชื้อ มี ใช้ ซึ่งวัตถุระเบิด (ป.5) และใบอนุญาตมีซึ้งยุทธภัณฑ์ (ยภ.5) | | | | | |
| | กรกฎาคม 2565 | ไม่มีการระเบิดหน้าเหมือง เนื่องจาก อยู่ระหว่างการขอใบอนุญาตให้ ชื้อ มี ใช้ ซึ่งวัตถุระเบิด (ป.5) และใบอนุญาตมีซึ้งยุทธภัณฑ์ (ยภ.5) | | | | | |
| | กุมภาพันธ์ 2566 | TRANSVERSE | N/A | <0.130 | - | 0.000 | - |
| | | VERTICAL | N/A | <0.130 | - | 0.000 | - |
| | | LONGITUDINAL | N/A | <0.130 | - | 0.000 | - |
| | กรกฎาคม 2566 | TRANSVERSE | N/A | <0.130 | - | 0.000 | - |
| | | VERTICAL | N/A | <0.130 | - | 0.000 | - |
| | | LONGITUDINAL | N/A | <0.130 | - | 0.000 | - |

| สถานี | วันที่ตรวจวัด | ดัชนีตรวจวัด | ความถี่ (เฮิร์ตซ์) | ความเร็วอนุภาค (มม./วินาที) | ค่ามาตรฐาน ¹⁾ | ระยะขจัด (มม.) | ค่ามาตรฐาน ¹⁾ |
|-------|-----------------|--|-----------------------|--------------------------------|--------------------------|-------------------|--------------------------|
| St.3 | กุมภาพันธ์ 2565 | ไม่มีการระเบิดหน้าเหมือง เนื่องจาก อยู่ระหว่างการขอใบอนุญาตให้ ชื้อ มี ใช้ ซึ่งวัดถูระเบิด (ป.5) และใบอนุญาตมีซึ่งยุทธภัณฑ์ (ยภ.5) | | | | | |
| | กรกฎาคม 2565 | ไม่มีการระเบิดหน้าเหมือง เนื่องจาก อยู่ระหว่างการขอใบอนุญาตให้ ชื้อ มี ใช้ ซึ่งวัดถูระเบิด (ป.5) และใบอนุญาตมีซึ่งยุทธภัณฑ์ (ยภ.5) | | | | | |
| | กุมภาพันธ์ 2566 | TRANSVERSE | N/A | <0.130 | - | 0.000 | - |
| | | VERTICAL | N/A | <0.130 | - | 0.000 | - |
| | | LONGITUDINAL | N/A | <0.130 | - | 0.000 | - |
| | กรกฎาคม 2566 | TRANSVERSE | N/A | <0.130 | - | 0.000 | - |
| | | VERTICAL | N/A | <0.130 | - | 0.000 | - |
| | | LONGITUDINAL | N/A | <0.130 | - | 0.000 | - |

หมายเหตุ : ¹⁾ ประกาศกระทรวงทรัพยากรธรรมชาติและสิ่งแวดล้อม เรื่อง กำหนดมาตรฐานควบคุมระดับเสียงและความสั่นสะเทือนจากการทำเหมืองหิน ตีพิมพ์ในราชกิจจานุเบกษา เล่ม 125 ตอนที่ 122 ง ลงวันที่ 29 ธันวาคม 2548
N/A หมายถึง Frequency < 1 Hz, Velocity < 0.130 mm/sec และ Displacement < 0 mm
St.1 หมายถึง ขอบแปลงประทานบัตร St.2 หมายถึง บ้านราษฎรใกล้เคียงโครงการทางด้านทิศตะวันออก
St.3 หมายถึง บ้านราษฎรใกล้เคียงโครงการทางด้านทิศเหนือ

3.2.4 คุณภาพน้ำ

1) คุณภาพน้ำผิวดิน

จากข้อมูลผลการติดตามตรวจสอบคุณภาพน้ำผิวดินรอบโครงการทำเหมืองแร่ยิปซัมประทานบัตรที่ 32303/16435 ของ บริษัท ไทยผลิตภัณฑ์ยิปซัม จำกัด รับช่วงการทำเหมืองแร่ โดยบริษัท เค ไมนิ่ง จำกัด ทำการเก็บตัวอย่างน้ำจำนวน 4 สถานี ได้แก่ บริเวณบ่อเหมือง (Sump) คลองวังมะเดื่อก่อนไหลผ่านพื้นที่โครงการ คลองวังมะเดื่อหลังไหลผ่านพื้นที่โครงการ และร่องระบายน้ำทางด้านทิศเหนือ ที่ผ่านมาจนถึงเดือนกรกฎาคม 2566 พบว่า ผลการวิเคราะห์ส่วนใหญ่มีค่าอยู่ในเกณฑ์มาตรฐานคุณภาพน้ำในแหล่งน้ำผิวดินตามประกาศคณะกรรมการสิ่งแวดล้อมแห่งชาติ ฉบับที่ 8 (พ.ศ. 2537) ออกตามความในพระราชบัญญัติส่งเสริมและรักษาคุณภาพสิ่งแวดล้อมแห่งชาติ พ.ศ. 2535 เรื่อง กำหนดมาตรฐานคุณภาพน้ำในแหล่งน้ำผิวดิน ตีพิมพ์ในราชกิจจานุเบกษา เล่ม 111 ตอนที่ 16 ง ลงวันที่ 24 กุมภาพันธ์ 2537 (ประเภทที่ 3) ยกเว้น บริเวณคลองวังมะเดื่อก่อนไหลผ่านพื้นที่โครงการ ตั้งแต่ที่มีการตรวจวัดมา ไม่สามารถเก็บตัวอย่างมาวิเคราะห์ได้ รวมไปถึงบริเวณคลองวังมะเดื่อหลังไหลผ่านพื้นที่โครงการ ตั้งแต่เดือนกุมภาพันธ์ 2565 จนถึงเดือนกุมภาพันธ์ 2566 ที่ไม่สามารถเก็บตัวอย่างมาวิเคราะห์ได้ เนื่องจากบริเวณทั้ง 2 สถานีในช่วงเวลาดังกล่าวมีลักษณะแห้งขอดไม่มีน้ำ สำหรับบริเวณร่องระบายน้ำทางด้านทิศเหนือ ตั้งแต่เดือนกุมภาพันธ์ 2565 จนถึงเดือนกุมภาพันธ์ 2566 ยังไม่ได้ดำเนินการขุดร่องระบายน้ำบริเวณดังกล่าว จึงไม่สามารถเก็บตัวอย่างมาวิเคราะห์ได้ แต่ปัจจุบันได้มีการขุดร่องระบายน้ำดังกล่าวแล้ว แต่ยังไม่มีการระบายน้ำแต่อย่างใด จึงยังไม่สามารถเก็บตัวอย่างมาวิเคราะห์ได้ สรุปได้ดังตารางที่ 3-3 และรูปที่ 3-5

2) คุณภาพน้ำใต้ดิน

จากข้อมูลผลการติดตามตรวจสอบคุณภาพน้ำในแหล่งน้ำใต้ดินที่อยู่ใกล้เคียงโครงการทำเหมืองแร่ยิปซัมประทานบัตรที่ 32303/16435 ของ บริษัท ไทยผลิตภัณฑ์ยิปซัม จำกัด รับช่วงการทำเหมืองแร่ โดยบริษัท เค ไมนิ่ง จำกัด ทำการเก็บตัวอย่างน้ำจำนวน 1 สถานี คือบริเวณบ่อบาดาลโรงเรียนประชาอุปถัมภ์ ที่ผ่านมาจนถึงเดือนกรกฎาคม 2566 พบว่า ผลการวิเคราะห์

ส่วนใหญ่มีค่าอยู่ในเกณฑ์มาตรฐานที่เหมาะสม และบางดัชนีไม่อยู่ในเกณฑ์ที่เหมาะสม แต่อยู่ในเกณฑ์อนุโลมสูงสุด ตามประกาศกระทรวงทรัพยากรธรรมชาติและสิ่งแวดล้อม เรื่อง กำหนดหลักเกณฑ์และมาตรการในทางวิชาการสำหรับการป้องกันด้านสาธารณสุขและการป้องกันในเรื่องสิ่งแวดล้อมเป็นพิษ พ.ศ. 2551 ตีพิมพ์ในราชกิจจานุเบกษา เล่ม 125 ตอนพิเศษ 85 ง ลงวันที่ 21 พฤษภาคม 2551 ยกเว้นในเดือนกรกฎาคม 2565 เดือนกุมภาพันธ์ 2566 และเดือนกรกฎาคม 2566 มีค่าความกระด้างทั้งหมด (Total Hardness) ไม่อยู่ในเกณฑ์กำหนดที่เหมาะสมและเกณฑ์อนุโลมสูงสุด เนื่องจากสภาพภูมิประเทศของบริเวณพื้นที่โครงการและใกล้เคียงเป็นแหล่งแร่ยิปซัม ซึ่งมีสูตรทางเคมีคือ $\text{CaSO}_4 \cdot 2\text{H}_2\text{O}$ โดยมี CaSO_4 และมีน้ำ (H_2O) เป็นองค์ประกอบหลัก เมื่อเกิดการย่อยสลายของสารอินทรีย์บนชั้นผิวดินโดยแบคทีเรียและรวมตัวกับน้ำที่เป็นกรดอ่อน แล้วไหลซึมไปสัมผัสกับชั้นหินปูนหรือบริเวณที่มีแคลเซียมคาร์บอเนต และแมกนีเซียมคาร์บอเนตเป็นองค์ประกอบเกิดการละลาย ทำให้น้ำมีปริมาณ (Ca^{2+}) และ (Mg^{2+}) มากขึ้น ส่งผลให้ความกระด้างในน้ำเพิ่มขึ้นด้วย ทั้งนี้จากการสอบถามราษฎรที่ใช้น้ำบริเวณดังกล่าว จะเป็นการใช้เพื่อการอุปโภคและการซักล้างเท่านั้น มิได้นำน้ำไปใช้เพื่อบริโภคแต่อย่างใด นอกจากนี้ทางโครงการจะเฝ้าระวังและหลีกเลี่ยงการดำเนินโครงการที่อาจส่งผลกระทบต่อคุณภาพน้ำ และปฏิบัติตามมาตรการป้องกันและแก้ไขผลกระทบต่อคุณภาพน้ำอย่างเคร่งครัดต่อไป แสดงผลการวิเคราะห์ได้ดังตารางที่ 3-4 และรูปที่ 3-6

ตารางที่ 3-3 สรุปผลการวิเคราะห์คุณภาพน้ำผิวดิน

| สถานีตรวจวัด | เดือน/ปี ที่ตรวจวัด | pH | TDS | Total Hardness | Turbidity | Sulfate |
|---|---------------------|----------------------------------|-------|-------------------------|-----------|---------|
| | | - | mg/L | mg/L as CaCO_3 | NTU | mg/L |
| บ่อเหมือง (Sump) | ก.พ. 2565 | 7.52 | 2,183 | 1,481 | 2.2 | 1,204.3 |
| | ก.ค. 2565 | 7.50 | 2,480 | 1,579 | 4.5 | 1,655.2 |
| | ก.พ. 2566 | 7.2 | 2,082 | 1,684 | 1.1 | 1,288.0 |
| | ก.ค. 2566 | 7.5 | 2,488 | 1,645 | 1.5 | 1,604.0 |
| คลองวังมะเดื่อก่อนไหลผ่านพื้นที่โครงการ | ก.พ. 2565 | น้ำแห้ง ไม่สามารถเก็บตัวอย่างได้ | | | | |
| | ก.ค. 2565 | น้ำแห้ง ไม่สามารถเก็บตัวอย่างได้ | | | | |
| | ก.พ. 2566 | น้ำแห้ง ไม่สามารถเก็บตัวอย่างได้ | | | | |
| | ก.ค. 2566 | น้ำแห้ง ไม่สามารถเก็บตัวอย่างได้ | | | | |
| คลองวังมะเดื่อหลังไหลผ่านพื้นที่โครงการ | ก.พ. 2565 | น้ำแห้ง ไม่สามารถเก็บตัวอย่างได้ | | | | |
| | ก.ค. 2565 | น้ำแห้ง ไม่สามารถเก็บตัวอย่างได้ | | | | |
| | ก.พ. 2566 | น้ำแห้ง ไม่สามารถเก็บตัวอย่างได้ | | | | |
| | ก.ค. 2566 | 7.7 | 720 | 530 | <1.0 | 377.2 |
| ร่องระบายน้ำทางด้านทิศเหนือ | ก.พ. 2565 | *** | *** | *** | *** | *** |
| | ก.ค. 2565 | *** | *** | *** | *** | *** |
| | ก.พ. 2566 | *** | *** | *** | *** | *** |
| | ก.ค. 2566 | น้ำแห้ง ไม่สามารถเก็บตัวอย่างได้ | | | | |
| ค่ามาตรฐาน ¹⁾ | | 5.0-9.0 | - | - | - | - |

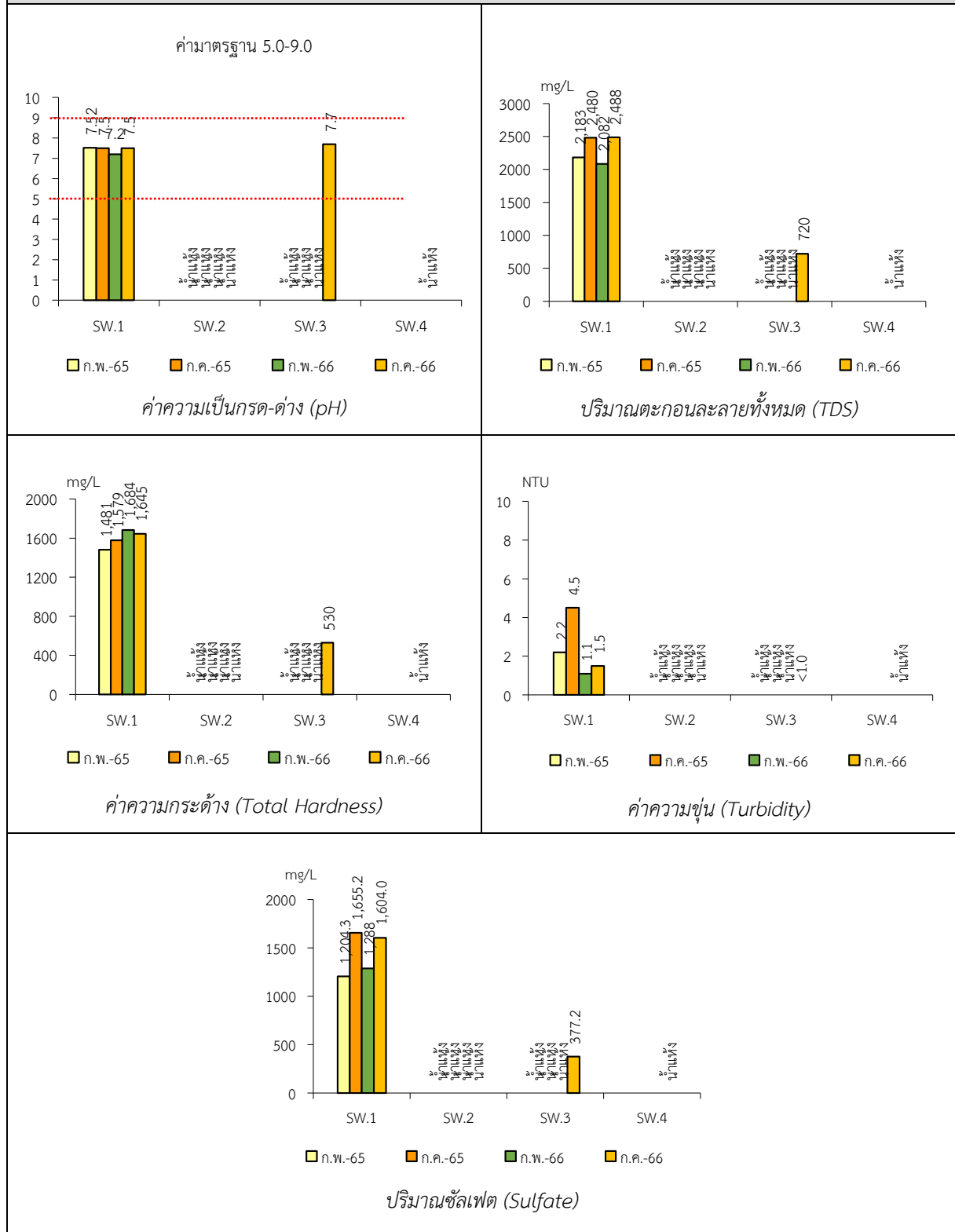
หมายเหตุ : ¹⁾ ประกาศคณะกรรมการสิ่งแวดล้อมแห่งชาติ ฉบับที่ 8 (พ.ศ. 2537) ออกตามความในพระราชบัญญัติส่งเสริมและรักษาคุณภาพสิ่งแวดล้อมแห่งชาติ พ.ศ. 2535 เรื่อง กำหนดมาตรฐานคุณภาพน้ำในแหล่งน้ำผิวดิน ตีพิมพ์ในราชกิจจานุเบกษา เล่ม 111 ตอนที่ 16 ง ลงวันที่ 24 กุมภาพันธ์ 2537 (ประเภทที่ 3)
*** ไม่สามารถเก็บตัวอย่างได้ เนื่องจากยังไม่มีกรดำเนินการขุดร่องระบายน้ำ

ตารางที่ 3-4 สรุปผลการวิเคราะห์คุณภาพน้ำใต้ดิน

| สถานีตรวจวัด | เดือน/ปี ที่ ตรวจวัด | pH | TDS | Total Hardness | Turbidity | Sulfate |
|------------------------------------|-------------------------|---------|-------------|---------------------------|-----------|-------------|
| | | - | mg/L | mg/L as CaCO ₃ | NTU | mg/L |
| บ่อบาดาลโรงเรียน ประชาอุปถัมภ์ | ก.พ. 2565 | 7.16 | 715 | 477 | <1.0 | 180.6 |
| | ก.ค. 2565 | 7.12 | 726 | 510 | 1.0 | 177.6 |
| | ก.พ. 2566 | 7.5 | 738 | 527 | <1.0 | 175.0 |
| | ก.ค. 2566 | 7.5 | 562 | 542 | <1.0 | 168.8 |
| เกณฑ์กำหนดที่เหมาะสม ¹⁾ | | 7.0-8.5 | ไม่เกิน 600 | ไม่เกิน 300 | 5 | ไม่เกิน 200 |
| เกณฑ์อนุโลมสูงสุด ¹⁾ | | 6.5-9.2 | 1,200 | 500 | 20 | 250 |

หมายเหตุ : ¹⁾ ประกาศประกาศกระทรวงทรัพยากรธรรมชาติและสิ่งแวดล้อม เรื่อง กำหนดหลักเกณฑ์และมาตรการในทางวิชาการสำหรับการป้องกัน
ด้านสาธารณสุขและการป้องกันในเรืองสิ่งแวดล้อมเป็นพิษ พ.ศ. 2551 ตีพิมพ์ในราชกิจจานุเบกษา เล่ม 125 ตอนพิเศษ 85 ง
ลงวันที่ 21 พฤษภาคม 2551

รูปที่ 3-5 กราฟแสดงผลการศึกษาคุณภาพแหล่งน้ำผิวดินเปรียบเทียบกับค่ามาตรฐาน



หมายเหตุ : SW.1 บ่อเหมือง (Sump)

SW.2 คลองวังมะเตือกก่อนไหลผ่านพื้นที่โครงการ

SW.3 คลองวังมะเตือกหลังไหลผ่านพื้นที่โครงการ

SW.4 ร่องระบายน้ำทางด้านทิศเหนือ

รูปที่ 3-6 กราฟแสดงผลการศึกษาคุณภาพแหล่งน้ำใต้ดินเปรียบเทียบกับค่ามาตรฐาน

